

## แบบบันทึกการทำ COI ของหน่วยงาน

### 1. ชื่อผลงาน: ชุดตรวจ Stroke MI แก๊ซฉับพลัน

### 2. ปัญหาและสาเหตุ (Problem):

เนื่องด้วยในปัจจุบันโรคหลอดเลือดสมอง (Stroke) และ โรคหัวใจขาดเลือดเฉียบพลัน (Myocardial Infarction) มีแนวโน้มที่สูงขึ้น ซึ่งสาเหตุของการเกิดโรคนั้นมาจากพฤติกรรมและการดำเนินชีวิตของประชากรในปัจจุบันเปลี่ยนแปลงไปตามภาวะเศรษฐกิจและสังคม ลักษณะโครงสร้างอายุประชากรโดยจะมีกลุ่มผู้สูงอายุเพิ่มขึ้น รวมทั้งอุบัติการณ์ทางโรคmetabolism โดยเฉพาะโรคเบาหวาน ความดันโลหิตสูงและไขมันในเลือดมีแนวโน้มสูงขึ้น ซึ่งถือเป็นสาเหตุและปัจจัยโรคร่วมที่ก่อให้เกิดโรคหลอดเลือดสมอง (Stroke) และ โรคหัวใจขาดเลือดเฉียบพลัน (Myocardial Infarction) เพิ่มมากขึ้นด้วย อีกทั้งยังมีปัญหาในด้านการประสานงานระหว่างเจ้าหน้าที่หน่วยงานที่ส่งตรวจ กับ เจ้าหน้าที่ทางห้องปฏิบัติการ ว่าสิ่งส่งตรวจที่ส่งมาตรวจยังห้องปฏิบัติการเป็นรายการตรวจวิเคราะห์ของโรคที่มีความเสี่ยงสูงซึ่งต้องออกผลเร่งด่วน ทำให้ระยะเวลาที่ออกผลการตรวจไม่เป็นไปตามที่กำหนด

จากปัญหาเบื้องต้นจึงนำมาสู่การจัดทำชุดเก็บสิ่งส่งตรวจสำเร็จรูปและแบบฟอร์มการขอส่งตรวจทางห้องปฏิบัติการ เพื่อความสะดวกในการส่ง LAB ช่วยให้ผลการตรวจทางห้องปฏิบัติการได้อย่างรวดเร็วทันเวลา และช่วยสนับสนุนการวินิจฉัยของแพทย์ เนื่องจากโรคดังกล่าวเป็นโรคที่มีความเสี่ยงสูง ซึ่งต้องได้รับการรักษาที่เร่งด่วน ดังนั้น เพื่อให้เป็นไปตามแนวทางเดียวกัน ทางกลุ่มงานเทคนิคการแพทย์จึงได้เตรียมชุดตรวจสำหรับเก็บสิ่งส่งตรวจและแบบฟอร์มการขอส่งตรวจทางห้องปฏิบัติการ เพื่อให้ง่ายต่อการใช้งาน เก็บสิ่งส่งตรวจได้ครบถ้วนถูกต้อง และสามารถออกผลตรวจได้รวดเร็วทันเวลา

### 3. เป้าหมาย(Purpose) :

1. เพื่อให้เจ้าหน้าที่สามารถเก็บสิ่งส่งตรวจได้ถูกต้อง
2. สามารถออกผลตรวจได้รวดเร็ว ทันเวลา

### 4. ตัวชี้วัดเพื่อการบรรลุเป้าหมาย (Performance Indicator)

ลำดับ	ตัวชี้วัด	เป้าหมาย
1.	เพื่อให้เจ้าหน้าที่สามารถเก็บสิ่งส่งตรวจได้ถูกต้อง	100 เปอร์เซ็นต์
2.	สามารถออกผลตรวจได้รวดเร็ว ทันเวลา (Stroke และ MI ระยะเวลาการรอคอย 20 นาที)	100 เปอร์เซ็นต์

### 5. กระบวนการแก้ไขเปลี่ยนแปลง (Process of Improvement)

1. จัดเตรียมอุปกรณ์สำหรับทำชุดเก็บสิ่งส่งตรวจสำเร็จรูปสำหรับเคส Stroke ได้แก่
  - 1.1 Tube Heparin (ฝาสีเขียว) สำหรับตรวจ BUN Creatinine Electrolyte
  - 1.2 Tube EDTA (ฝาสีม่วง) สำหรับตรวจ CBC
  - 1.3 Tube 3.2 % sodium citrate (ฝาสีฟ้า) สำหรับตรวจ PT, INR
  - 1.4 ขອງซิปป
  
2. จัดเตรียมอุปกรณ์สำหรับทำชุดเก็บสิ่งส่งตรวจสำเร็จรูปสำหรับเคส MI ได้แก่
  - 2.1 Tube Heparin (ฝาสีเขียว) สำหรับตรวจ BUN Creatinine Electrolyte CK-MB Trop I Myoglobin
  - 2.2 Tube EDTA (ฝาสีม่วง) สำหรับตรวจ CBC
  - 2.3 ขອງซิปป (จัดชุดดังรูป)

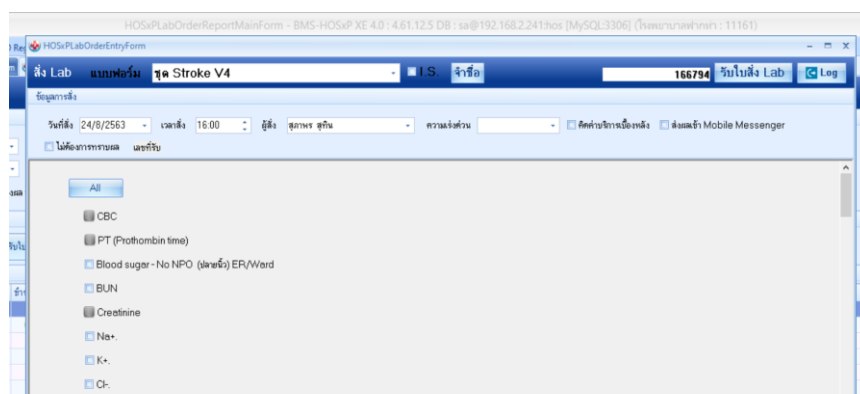


ชุดเก็บสิ่งส่งตรวจ LAB Stroke



ชุดเก็บสิ่งส่งตรวจ LAB MI

3. นำชุดเก็บสิ่งส่งตรวจสำเร็จรูปสำหรับเคส Stroke และ MI ไปเก็บไว้ที่ห้องฉุกเฉินและตึกผู้ป่วยใน เพื่อให้พร้อมหยิบนำมาใช้เมื่อมีเคส
4. ในขั้นตอนในการคีย์ส่งแลปในระบบ HosXP ให้จนท.ที่ทำภารกิจส่งตรวจทำการส่งตรวจในแบบฟอร์มแลปชุดที่ Set ไว้ให้ เพื่อเป็นอีกหนึ่งช่องทางที่จะทำให้เจ้าหน้าที่ห้องปฏิบัติการทราบว่าแลปที่ส่งตรวจมาเป็นแลปของโรคที่มีความเสี่ยงสูง แบบฟอร์มแลปชุด ดังรูป



### แบบฟอร์ม ชุดตรวจ LAB Stroke

The screenshot shows the HOSiPLabOrderEntryForm web application. The title bar indicates the application name and version: HOSiPLabOrderEntryForm. The main interface has a header with 'ส่ง Lab' and 'แบบฟอร์ม ชุด MI 4'. Below the header, there is a section for 'ข้อมูลการสั่ง' (Order Information) with fields for 'วันที่สั่ง' (Order Date) set to 24/8/2563, 'เวลาสั่ง' (Order Time) set to 15:58, 'ผู้สั่ง' (Orderer) set to สุภาพร สุขกัน, and 'ความเร่งด่วน' (Priority) set to. There are also checkboxes for 'ติดต่อการทราบผล' and 'แจ้งกับ'. Below this is a list of lab tests with checkboxes: All, CBC, Troponin I, Blood sugar - No NPO (เจาะ 1 ครั้ง/ครั้งเดียว), BUN, Myoglobin, Creatinine, Na+, K+, Cl-, and CO2. At the bottom, there are buttons for 'แสดงผลการสั่ง' and 'Update', and a 'Note' section. The status bar at the bottom shows 'ส่ง Lab', 'LAB02', '192.168.2.182', '[999]', '1', and '0'.

### แบบฟอร์ม ชุดตรวจ LAB MI

5. ติดตามผลการใช้ชุดเก็บส่งตรวจสำเร็จรูปสำหรับเคส Stroke และ MI

6. ผลของการเปลี่ยนแปลง(Performance)

ลำดับ	ตัวชี้วัด	เป้าหมาย	ผลลัพธ์ (ส.ค-ก.ย 2563)
1.	เพื่อให้เจ้าหน้าที่สามารถเก็บสิ่งส่งตรวจได้ถูกต้อง	100 เปอร์เซ็นต์	100 เปอร์เซ็นต์
2.	สามารถออกผลตรวจได้รวดเร็ว ทันเวลา (Stroke และ MI ระยะเวลาการรอคอย 20 นาที)	100 เปอร์เซ็นต์	100 เปอร์เซ็นต์

#### 7.แนวทางการปรับปรุงต่อไป(Plan of Improvement)

-

#### 8.ผู้รับผิดชอบ(Person or Department)

กลุ่มงานเทคนิคการแพทย์ โรงพยาบาลฟากท่า